

Resultat- Revision 2007



Niels Espesvej 8
8722 Hedensted
Tlf: 7975 5400
jobcenter@hedensted.dk

| | |
|--------------------------------|--|
| Område: | Hedensted |
| Sammenligningsgrundlag: | Jobcentre med samme rammevilkår - Favrskov, Gribskov, Odder, Ringkøbing-Skjern, Skanderborg, Stevns og Tårnby/Dragør |
| Periode: | 2007 |

Resultatrevision

Med strukturreformen på beskæftigelsesområdet styrkes fokus på resultater og effekter af beskæftigelsesindsatsen. Resultatrevisionen er et nyt styringsredskab, der giver staten og kommunerne overblik over beskæftigelsesindsatsen i jobcentret.

Formålet med resultatrevisionen er at understøtte beskæftigelsesindsatsen i jobcentret – den kommunale såvel som den statslige del.

Resultatrevisionen samler en række væsentlige oplysninger om udviklingen i jobcentrets beskæftigelsesindsats for henholdsvis den statslige og den kommunale del af jobcentret. Resultatrevisionen viser resultater for forskellige ydelsesgrupper (modtagere af kontanthjælp, a-dagpenge, sygedagpenge etc.) og viser udviklingen for antal berørte personer, udbetalte ydelser, forløbsvarighed mv.

Udover at give et overblik over indsatsen giver resultatrevisionen også jobcentret mulighed for at sammenligne sig med gennemsnittet for de sammenlignelige jobcentre. Ved at vise udviklingen i indsatsen over tid og indsatsen sammenlignet med gennemsnittet for de sammenlignelige jobcentre gør resultatrevisionen kommunen og staten opmærksom på eventuelle faresignaler i beskæftigelsesindsatsen i jobcentret.

Da jobcentrets indsats sammenlignes med den gennemsnitlige indsats blandt de sammenlignelige jobcentre, kan resultatrevisionen anvise områder, hvor jobcentret med fordel kan sætte ind fremover for at opnå en mere effektiv indsats. Resultatrevisionen giver derudover et billede af de potentielle besparelser, som jobcentret kan opnå, hvis varigheden af forløb på offentlige forsørgelsesydelse afkortes. Resultatrevisionen er et redskab, der kan styrke planlægningen og budgetteringen af kommunens og statens beskæftigelsesindsats. Den kan således anvendes, når der skal lægges budgetter og planer for det næste års beskæftigelsesindsats.

Resultatrevisionen viser, hvor udgifterne er steget og faldet, hvilket giver et fingerpeg om områder, hvor der kan opnås en økonomisk gevinst ved en mere effektiv beskæftigelsesindsats.

Resultatrevisionen giver arbejdsmarkedets parter, lokale politikere og forvaltningen mulighed for at følge med i og følge op på beskæftigelsesindsatsen i den statslige og kommunale del af jobcentret.

Endelig giver resultatrevisionen alle parter et fælles udgangspunkt for en dialog: Arbejdsmarkedets parter, lokale politikere og forvaltningen kan bruge rapporten som fælles referenceramme i forhold til beskæftigelsesindsatsen.

For at understøtte udarbejdelsen af resultatrevisionen, har Arbejdsmarkedsstyrelsen udarbejdet en fast skabelon for resultatrevision på www.jobindsats.dk. Tabeller og figurer i resultatrevisionen er således defineret på forhånd og er dermed de samme for alle landets jobcentre. Resultatrevisionen bliver dannet automatisk via portalen www.jobindsats.dk, hvor Arbejdsmarkedsstyrelsen har samlet en række oplysninger om, hvordan det går i landets jobcentre.

Resultatrevisionen skal indeholde en vurdering af, om der er indsatsområder, hvor der er behov for en mere effektiv beskæftigelsesindsats. Til brug for denne vurdering kan man benytte sig af "Tal og fortolkning" på www.jobindsats.dk, der giver mere detaljerede oplysninger om indikatorerne i resultatrevisionen.

Resultatrevisionen opgøres én gang om året, men på www.jobindsats.dk kan der løbende hentes opdaterede opgørelser af resultater af jobcentrets indsats i form af statusrapporter. Statusrapporterne viser resultater af jobcentrets indsats for det seneste år til dato (fra udtræksårets begyndelse til den sidst opgjorte måned for det udtrukne år) og det seneste rullende år (de seneste fire opgjorte kvartaler). På den måde stilles data automatisk til rådighed for jobcentret, som dermed løbende kan følge udviklingen.

Resultatrevision for Hedensted

2007

1. Ministerens mål

2. Andel af arbejdsstyrken på offentlige forsørgelsesydelse

3. Udgifter til offentlige forsørgelsesydelse

4. Besparelspotentiale

5. Beskæftigelsesindsatsen: Aktiveringsomfang

6. Beskæftigelsesindsatsen: Andel personer på passiv forsørgelse

7. Beskæftigelsesindsatsen: Indsats til tiden

Bilag

1. Ministerens mål

Beskæftigelsesministeren har, efter indstilling fra beskæftigelsesrådet, udmeldt tre beskæftigelsespolitiske indsatsområder og mål for beskæftigelsesindsatsen.

Målene er, at:

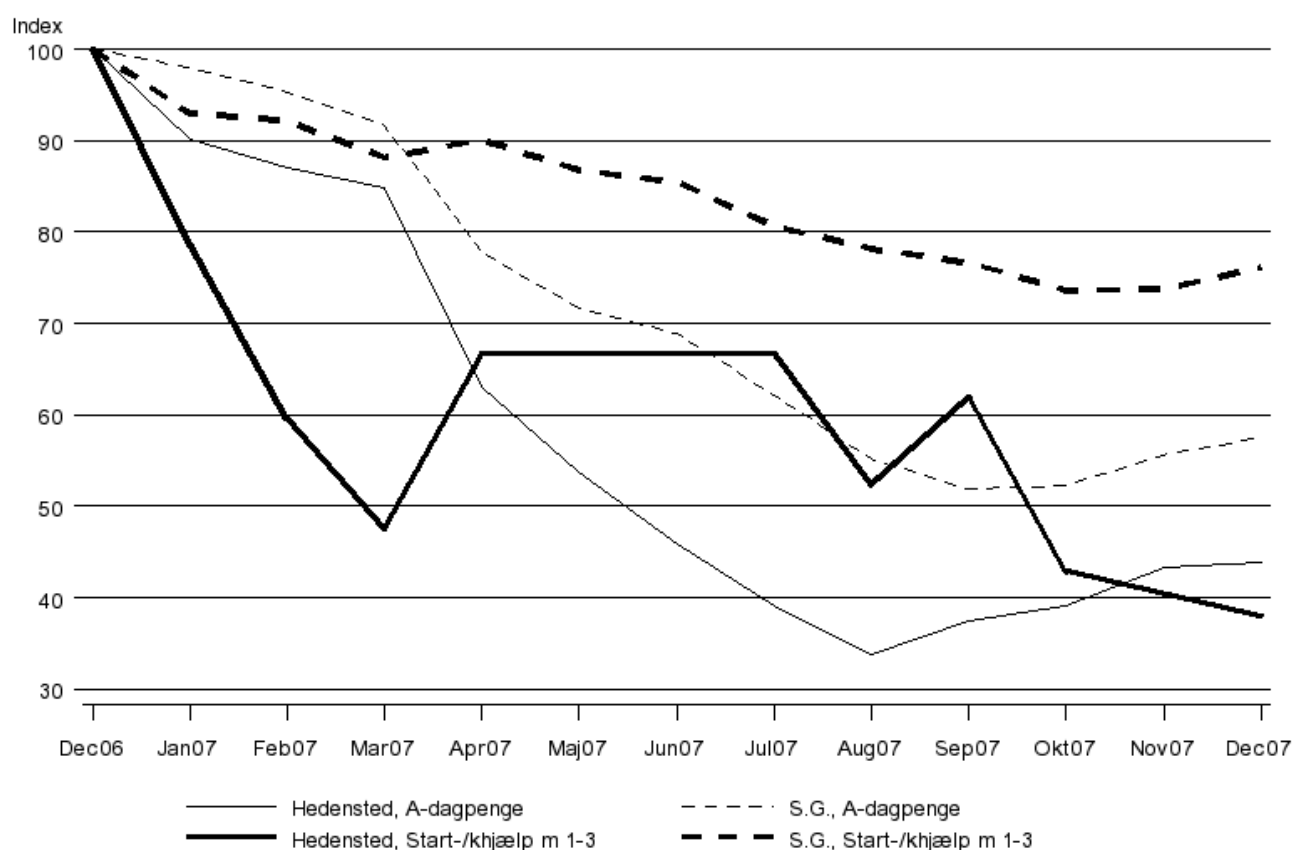
1. Jobcentrene skal sikre, at antallet af ledige med mere end tre måneders sammenhængende ledighed bliver nedbragt
2. Jobcentrene skal have særlig fokus på indsatsen overfor de kontant- og starthjælpsmodtagere, der har gået passive i mindst et år og de delmål, der er for indsatsen i forbindelse med "En ny chance til alle".
3. Jobcentrene skal sikre, at antallet af unge kontanthjælps-, starthjælps-, introduktionsydelses- og dagpengemodtagere under 30 år bliver nedbragt i forhold til året før.

Arbejdskraftreserven

Figur 1 viser den månedlige udvikling i antal personer med minimum 3 måneders sammenhængende ledighed i jobcentret.

Formålet med figuren er at belyse om arbejdskraftreserven falder i overensstemmelse med ministerens 1. mål.

Figur 1. Arbejdskraftreserven. Udvikling i antal personer med min. 3 mdr. sammenhængende ledighed, indekseret (Dec. 06 = 100).



* S.G. er en forkortelse af sammenligningsgrundlag.

Anm.: Metodisk defineres arbejdskraftreserven som forsikrede såvel som ikke-forsikrede med mindst 13 ugers sammenhængende bruttoledighed (ledighed og aktivering). I arbejdskraftreserven er det kun fuldtidsledighed, der tæller med i forhold til de 13 uger.

Tabel 1 nedenfor uddyber figur 1. Tabellen viser udviklingen i antal personer med minimum 3 måneders sammenhængende ledighed fra december 2006 til december 2007.

Formålet med tabel 1 er at vise de absolutte værdier og udviklingen af antallet af personer i arbejdskraftreserven.

Tabel 1. Arbejdskraftreserven. Udvikling i antal personer med min. 3 mdr. sammenhængende ledighed.

| | Hedensted | | | Sammenlignings- |
|--|----------------|----------------|-----------------------|-------------------|
| | Dec. 06 (a) | Dec. 07 (b) | Ændr. i pct. (a-b) | grundlag (a-b) |
| A-dagpenge | 192 | 84 | -56,3 | -42,5 |
| Kontanthjælp og starthjælp, match 1-3 | 42 | 16 | -61,9 | -23,9 |
| Personer i alt | 234 | 100 | -57,3 | -37,4 |

Anm.: Metodisk defineres arbejdskraftreserven som forsikrede såvel som ikke-forsikrede med mindst 13 ugers sammenhængende bruttoledighed (ledighed og aktivering). I arbejdskraftreserven er det kun fuldtidsledighed, der tæller med i forhold til de 13 uger. En ledighedsperiode på 13 uger er valgt for at sikre, at der er tale om personer, som udgør en reel arbejdskraftreserve og ikke blot personer, der er ledige i en kortere periode i forbindelse med jobskift.

Jobcentrets bemærkninger til Figur 1 og Tabel 1

Antallet af ledige kontanthjælpsmodtagere i arbejdskraftreserven (match 1-3) er i perioden december 2006 til december 2007 faldet med ca. 26 personer, dvs. et fald på 62 %. Gruppen udgør dermed 16 personer i december 2007.

På trods af at vores fald er betydeligt større end sammenligningsgrundlaget, vil vi fortsat arbejde på en nedbringelse af antallet af personer, idet denne gruppe er arbejdsmarkedsparate og virksomhederne efterspørger arbejdskraft.

Der vil fortsat blive arbejdet efter metoden "vende i døren" således at match 1 - 3 kontanthjælpsmodtagere bliver formidlet direkte i job.

For A-dagpengemodtage er der antallet i gruppen mere end halveret. Under forudsætning af en fortsat god beskæftigelsessituation i Hedensted forventer vi fortsat at kunne mindske størrelsen af arbejdskraftreserven.

Vi mener, at hovedårsagen til, at vi har opnået et godt resultat på dette område er, at vi har første kontakt med de ledige indenfor den første måned, og at vi efterfølgende har hyppigere kontakt end minimumskravene på hver 3. måned. Derudover har vi meget fokus på jobs i vores samtaler med de ledige. Vi vil fortsætte af den linie i 09.

"Ny Chance til alle"

Målgruppen for "Ny chance til alle" er kontant- og starthjælpsmodtager, der har været passive i 65 uger ud af de seneste 69 uger.

- Målet er, at 25 pct. af målgruppen har fundet beskæftigelse eller ordinær uddannelse
- Målet er, at målgruppen har en selvforsørgelsesgrad på 15 pct.
- Målet er, at målgruppen opnår en aktiveringsgrad på 40 pct.

Tabel 2a viser hvor stor en andel af målgruppen for "Ny Chance til alle", der har fundet beskæftigelse eller ordinær uddannelse.

Tabel 2a. "Ny Chance til alle". Andel af målgruppen, der er selvforsørgende, er i fleksjob eller er i en SU godkendt uddannelse, 1kvt07 - 4kvt07.

| | 1kvt07 | 2kvt07 | 3kvt07 | 4kvt07 |
|-----------------------|--------|--------|--------|--------|
| Procent | 21,4 | 28,3 | 32,4 | 33,0 |
| Antal personer | 18 | 26 | 33 | 37 |
| Total | 84 | 92 | 102 | 112 |

Anm.: Procentandelen viser andelen af målgruppen, der forsørger sig selv, dvs. som på opgørelsestidspunktet enten er selvforsørgende, er i fleksjob eller er i en SU-godkendt uddannelse uden samtidig at modtage kontanthjælp, starthjælp eller revalideringsydelse efter lov om aktiv socialpolitik. Udover andelen fremgår også de absolutte tal. Dvs. antallet af personer i målgruppen, der er selvforsørgende, er i fleksjob eller er i en SU-godkendt uddannelse. Tillige vises målgruppens samlede størrelse (total) på opgørelsestidspunktet. Resultatet baseres på en opgørelse af målgruppen i den sidste uge i hvert kvartal.

Tabel 2b viser hvor stor en andel af målgruppen for "Ny Chance til alle", der i gennemsnit forsørger sig selv.

Tabel 2b. "Ny Chance til alle". Andel af tiden, hvor målgruppen i gennemsnit er selvforsørgende, 1kvt07 - 4kvt07.

| | 1kvt07 | 2kvt07 | 3kvt07 | 4kvt07 |
|-------------------------------------|--------|--------|--------|--------|
| Procent | 9,6 | 15,4 | 19,1 | 22,2 |
| Antal uger i selvforsørgelse | 272 | 622 | 1.031 | 1.613 |
| Total | 2.823 | 4.047 | 5.411 | 7.266 |

Anm.: Procentandelen viser andelen af tid (opgjort i uger), hvor målgruppen er selvforsørgende. De absolutte tal viser hhv. det samlede antal målgruppeuger i selvforsørgelse og målgruppeuger i alt. De kvartalsvise opgørelser summerer resultaterne fra de foregående kvartaler og viser altså i hvert kvartal resultaterne i indsatsperioden fra start (1. juli 2006) til opgørelsestidspunkt.

Tabel 2c viser hvor stor en andel af målgruppen for "Ny Chance til alle", der i gennemsnit er aktiveret.

Tabel 2c. "Ny Chance til alle". Andel af tiden med offentlig forsørgelse, hvor målgruppen i gennemsnit er aktiveret, 1kvt07 - 4kvt07.

| | 1kvt07 | 2kvt07 | 3kvt07 | 4kvt07 |
|--------------------------------|--------|--------|--------|--------|
| Procent | 19,5 | 24,9 | 25,2 | 26,5 |
| Antal uger i aktivering | 492 | 830 | 1.078 | 1.457 |
| Total | 2.521 | 3.339 | 4.272 | 5.503 |

Anm.: Tallene viser den andel af tiden med offentlig forsørgelse, hvor personerne i målgruppen i gennemsnit er i aktivitet (aktiveringsgrad). De absolutte tal viser hhv. det samlede antal målgruppeuger i aktivering og målgruppeuger i alt. De kvartalsvise opgørelser summerer resultaterne fra de foregående kvartaler og viser altså i hvert kvartal resultaterne i indsatsperioden fra start (1. juli 2006) til opgørelsestidspunkt.

Unge-målet

Tabel 3 viser udviklingen i antallet af fuldtidspersoner under 30 år fra december 2006 til december 2007.

Formålet med tabellen er at belyse omfanget af a-dagpenge- og kontanthjælpsmodtagere under 30 år.

Tabel 3. Udvikling af antallet af unge under 30 år. Antal fuldtidspersoner.

| | Hedensted | | | Sammenlignings- |
|---------------------------------------|----------------|----------------|-----------------------|-----------------------------------|
| | Dec. 06 (a) | Dec. 07 (b) | Ændr. i pct. (a-b) | grundlag Ændr. i pct. (a-b) |
| A-dagpenge | 52 | 28 | -45,5 | -30,0 |
| Kontanthjælp og starthjælp, match 1-3 | 41 | 19 | -53,9 | 0,8 |
| Kontanthjælp og starthjælp, match 4-5 | 94 | 126 | 34,7 | 7,1 |
| Personer i alt | 186 | 173 | -7,0 | -6,8 |

Anm.: En person tæller med som berørt, hvis personen har modtaget ydelse i mindst 1 uge i perioden. Antallet af helårspersoner er beregnet ud fra det samlede antal uger på ydelsen. Det skal bemærkes, at modtagere af introduktionsydelse ikke matchkategoriseres. I tabellen er de inkluderet i kontanthjælp og starthjælp, match 4-5.

Jobcentrets bemærkninger til Ny chance

Generelt arbejder Jobcenter Hedensted målrettet med denne gruppe af borgere via aktiveringstilbud, løntilskud, job og uddannelse. Der arbejdes målrettet efter begrebet social inklusion.

Mål 1, Tabel 2a:

Andelen af målgruppen som har fundet beskæftigelse eller ordinær uddannelse er steget fra 1.kvt. til 4.kvt. Målet er 25% og Hedensted har siden 2. kv. 2007 ligget over dette mål. I 4.kvt. er procenten 33% og denne er steget gennem hele 2007. Vi vil arbejde på at fortsætte denne positive udvikling. Jf. www.nychance.dk ligger vi i blandt top 10 på landsplan i dette mål.

Mål 2, Tabel 2b:

Andelen af målgruppen som har været selvforsørgende er ligeledes steget fra 1.kvt. 07 til 4.kvt 07. Målet er 15% og Hedensted har siden 2. kv. 2007 ligget over dette mål. I 4. kv. 2007 er procenten 22,2% og har været stigende gennem hele 2007. Vi vil arbejde på, at fortsætte denne positive udvikling.

Jf. www.nychance.dk ligger vi i blandt top 10 på landsplan i dette mål.

Mål 3, Tabel 2c:

Andelen af tiden med offentlig forsørgelse, hvor målgruppen i gennemsnit er aktiveret (aktiveringsgraden), hvor målet er 40%, er det eneste mål af ny chancemål, som vi ikke har opnået endnu. Procenten er dog løbende igennem 2007 blevet forbedret betydeligt fra i 1. kv. at udgøre 19,5% til i 4. kv. 2007 at udgøre 26,5%.

Vi ligger dog over landsgennemsnittet som er 22,4%, og vil fortsat prøve at forbedre aktiveringsgraden. Langt den største del af de ikke-aktiverede er ikke omfattet af det individuelle kontaktføreløb (og dermed fritaget for aktivering) pga. f. eks. barsel og længerevarende sygdom/behandling.

Desuden er det også en væsentlig faktor, at vi har stor succes med at lave individuelt tilrettede forløb, der meget hurtigt fører til ordinært job og/eller uddannelse.

Desuden er det velkendt, at målgruppen primært består af borgere med ringe tilknytning til arbejdsmarkedet, med store sociale problemer kombineret med misbrug og/eller problemstillinger af psykiatrisk karakter, hvorfor der ofte skal laves en større indsats enten før eller i forbindelse med aktiveringsindsatsen.

Unge-målet, Tabel 3

Antallet af match 1-3 kontanthjælpsmodtagere under 30 år er faldet drastisk, også i forhold til sammenlignelige kommuner, dog har vi haft en betydelig stigning i match gruppe 4-5. Det skal dog siges, at såfremt vi ser på match-grupperne tilsammen, er vores ændring fra dec. 06 til dec. 07 i procent -19,2, altså et fald, hvor sammenligningskommunerne har en samlet stigning på 7,9.

Der kan være flere årsager til stigningen af match 4 og 5. Der er for nyligt, af beskæftigelsesregion Midtjylland foretaget en undersøgelse af matchgruppe 4 og 5 i regionen. Denne peger bl.a. på, at stigningen i matchgruppe 4 og 5 bl.a. skyldes, det stigende antal unge, der ikke kan få hverdagen som studerende til at fungere. De har psykiske vanskeligheder der gør, at de ikke kan magte at gennemføre en uddannelse, herunder stofmisbrugsproblemer.

Derudover udgør andelen af unge 29-årige, som har grundskolen som højeste uddannelsesniveau, i Hedensted Kommune 18,6 procent mod 17,4 procent på landsplan og 16,5 procent for den midtjyske region. Der er således relativt større andel af unge i Hedensted, som har grundskolen som højeste uddannelsesniveau.

Vi vil i Hedensted Kommune også fremover arbejde med en målrettet indsats for vores unge. Der er således i regi af Jobcenteret etableret en Ungegruppe, som bl.a. arbejder med afklaring og opkvalificering af unge under 25 år.

Herudover kan der som årsag til sammensætningen af unge kontakthjælpsmodtagere i Hedensted Kommune nævnes, at man i kommunens ungegruppe arbejder med social inklusion af unge gennem arbejde. Man har derfor i mange tilfælde, hvor der for unge mellem 18 og 23 år er foranstaltet en indsats i henhold til reglerne i Lov om Social Service § 76 ud over det fyldte attende år valgt at gøre denne indsats til en beskæftigelsesrettet indsats i stedet for – som i mange andre kommuner – en social indsats. Antallet af unge i en sådan indsats var ved udgangen af 2007, 27 sager.

Endelig har man i Ungegruppen i Hedensted Kommune været meget aktive for at iværksætte den nye ungdomsuddannelse for unge med særlige behov. Forsørgelsesgrundlaget for disse unge er kontanthjælp under forrevalidering, og de tilhører typisk match gruppe 5. Antallet af disse sager var ved udgangen af 2007, fire.

Dette arbejde drejer sig hovedsageligt om gruppen af unge kontakthjælpsmodtagere, som på trods af en meget intensiv indsats fra forvaltningens side, ikke er kommet ind i en erhvervsmæssig tilværelse og ej heller umiddelbart synes at være i stand dertil. Problemerne hos denne gruppe er ofte store og af intellektuel, psykisk eller social karakter.

Der arbejdes på, at disse unge skal opnå en højere grad af selvforvaltning, så de derigennem bliver parate til at tage de næste skridt frem mod arbejde eller uddannelse.

For den statslige målgruppe er der sket en forbedring på 45,5%, hvilket er 15% mere end sammenligningsgrundlaget. Vi har ikke nogen speciel organisering i forhold til unge gruppen, men vil fortsætte med at prioritere hyppig kontakt og fokus på job overfor denne gruppe.

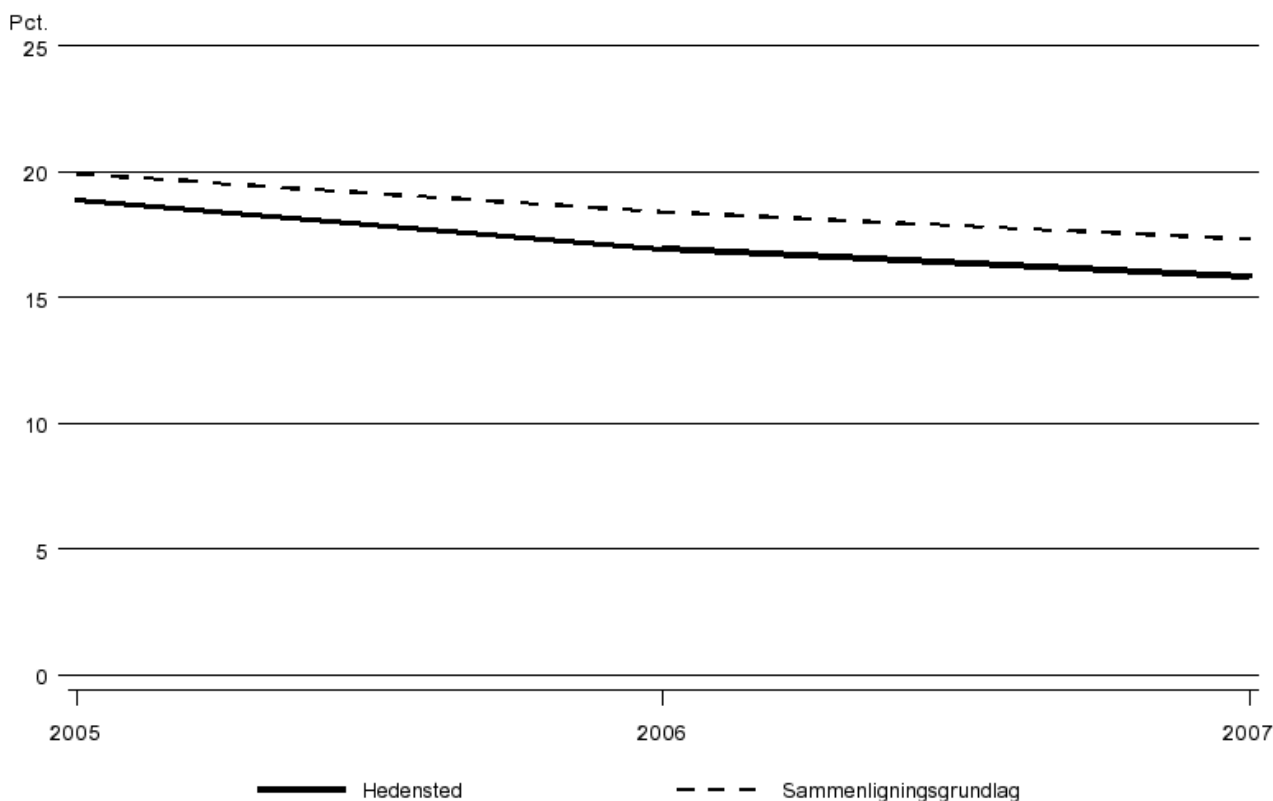
2. Andel af arbejdsstyrken på offentlige forsørgelsesydelse

Den beskæftigelsespolitiske udfordring i jobcentrets geografiske område kan illustreres ved udviklingen i antallet af personer, der modtager offentlige forsørgelsesydelse og er omfattet af beskæftigelsesindsatsen.

Det fremgår af figur 2, hvor stor en del af arbejdsstyrken i jobcentrets geografiske område, der har været på offentlige forsørgelsesydelse de seneste tre år. Figuren giver et overordnet billede af udviklingen i den beskæftigelsespolitiske udfordring for jobcentret.

Formålet er at vise, hvordan jobcentrets andel af modtagere af offentlige forsørgelsesydelse har udviklet sig i forhold til gennemsnittet for sammenlignelige jobcentre.

Figur 2. Andel af arbejdsstyrken i jobcentrets område, der er på offentlige forsørgelsesydelse.



Anm.: Andelen er opgjort som pct. af de 16-66-årige i jobcentrets geografiske område, der modtager a-dagpenge, kontanthjælp, starthjælp, introduktionsydelse, revalideringsydelse, sygedagpenge, ledighedsydelse, fleksjob eller førtidspension. Opgørelsen for a-dagpenge, kontanthjælp og starthjælp omfatter både aktiverede personer og passive modtagere af ydelsen.

Tabel 4 nedenfor uddyber figur 2. Tabellen viser antallet af fuldtidspersoner på forskellige ydelser de seneste tre år. Samtidig kan man se ændringen i pct. i antallet af fuldtidspersoner i perioden. Endelig er ændringen i gennemsnittet for sammenlignelige jobcentre også opgjort.

Formålet med tabellen er, at det skal fungere som et redskab til at vurdere, om der er særlige grupper, man fremover bør sætte ind over for.

Tabel 4. Antal fuldtidspersoner i forskellige ydelsesgrupper.

| | Hedensted | | | | Sammenlignings- |
|--|--------------|--------------|--------------|-----------------------|-----------------------------------|
| | 2005 (a) | 2006 (b) | 2007 (c) | Ændr. i pct. (a-c) | grundlag Ændr. i pct. (a-c) |
| A-dagpenge | 1.048 | 727 | 409 | -61,0 | -49,7 |
| Kontanthjælp og starthjælp, match 1-3 | 150 | 93 | 40 | -73,5 | -33,4 |
| Kontanthjælp og starthjælp, match 4-5 | 257 | 254 | 261 | 1,6 | -20,9 |
| Introduktionsydelse | 40 | 20 | 17 | -58,1 | -62,4 |
| Revalidering inkl. forrevalidering | 154 | 154 | 131 | -15,0 | -21,6 |
| Sygedagpenge | | | | | |
| - 0-4 uger | 89 | 93 | 88 | -0,7 | -5,5 |
| - Over 4 uger | 653 | 686 | 807 | 23,7 | 21,8 |
| Ledighedsydelse | 76 | 82 | 78 | 2,5 | 8,3 |
| Fleksjob | 393 | 453 | 510 | 29,8 | 24,8 |
| Førtidspension | 1.532 | 1.466 | 1.436 | -6,2 | -2,3 |
| Personer i alt | 4.391 | 4.028 | 3.776 | -14,0 | -12,5 |

Anm.: Opgørelsen for a-dagpenge, kontanthjælp og starthjælp omfatter både aktiverede personer og passive modtagere af ydelsen. Personer, der ikke er matchkategoriseret, men som er tilmeldt jobcentret/AF, er placeret i match 1-3, hvorimod ikke-matchkategoriserede ikke-tilmeldte personer er placeret i match 4-5.

Jobcentrets bemærkninger til Figur 2 og Tabel 4

I forhold til 2005 er der i 2007 samlet set blevet 615 personer færre fuldtidspersoner på offentlige forsørgelsesydelse i Hedensted. Det er et fald på 14 pct. Reduktionen skyldes primært, at der er langt færre A-dagpengemodtagere, arbejdsmarkedsparete kontanthjælpsmodtagere (match 1-3), modtagere af introduktionsydelse, førtidspensionister samt revaliderende - for de fleste af grupperne også større reduktion end sammenligningsgrundlaget.

Hvis man ser samlet på de kommunale målgrupper har der i 2005 været 3.343 og i 2007 3.367 fuldtidspersoner, hvilket svarer til en stigning på 24 personer. En stigning på 0,78 %.

Det mindre fald af kontanthjælpsmodtagere match 4-5 i forhold til sammenligningsgrundlaget modsvarer af et betydeligt større fald i match 1-3 i forhold til sammenligningsgrundlaget. Det er et udtryk for, at de umiddelbart arbejdsmarkedsparete selvfølgelig først kommer i job, men også et udtryk for, at personer, der i første omgang vurderes som match 1-3 måske senere viser sig, at have andre problemer end ledighed - og dermed ved en ændret match-kategorisering "flytter gruppe".

Der arbejdes fortsat på at give individuel og målrettet støtte til målgruppen i match 4-5 - også som revalidering, hvis de forskellige aktiveringstiltag viser sig ikke at have den ønskede effekt. Der er både et politisk og ledelsesmæssigt ønske om, at hæve antallet af personer på revalidering, da det er velkendt, at gennemførelse af en god, realistisk og gennemarbejdet revalideringsplan næsten giver 100 % garanti for efterfølgende selvforsørgelse.

Stigningen i antallet af sygedagpengemodtagere - lidt højere end sammenligningsgrundlaget - skal ses i relation til, at Hedensted kommune har landets laveste ledighed og en af landets absolutte højeste beskæftigelsesprocenter.

Det vil sige, at også en stor del af de svageste ledige er i arbejde - og at de selvfølgelig har en højere sygefraværsprocent.

I øvrigt er det den generelle udvikling på landsplan, at der bliver flere og længere sygedagpengeforløb.

Jobcenter Hedensted arbejder intenst med, at få vendt den negative udvikling i antallet af sygedagpengemodtagere, og har i den forbindelse iværksat flere initiativer, som vi forventer giver en nedgang i antallet af sygedagpengemodtagere i løbet af 2008.

Af initiativer kan nævnes:

- **Ansættelse af yderligere 2 socialrådgivere pr. 01.06.07**
- **Løbende arbejde med faglig udvikling, harmonisering af sagsgange, beslutningsprocesser og bevillingsniveauer.**
- **Inddragelse af anden aktør.**
- **Ændret organisation, med fokus bl.a. på 1. opfølgning og opnormering af visitationen.**
- **3 kursusdage i sygedagpengeloven.**

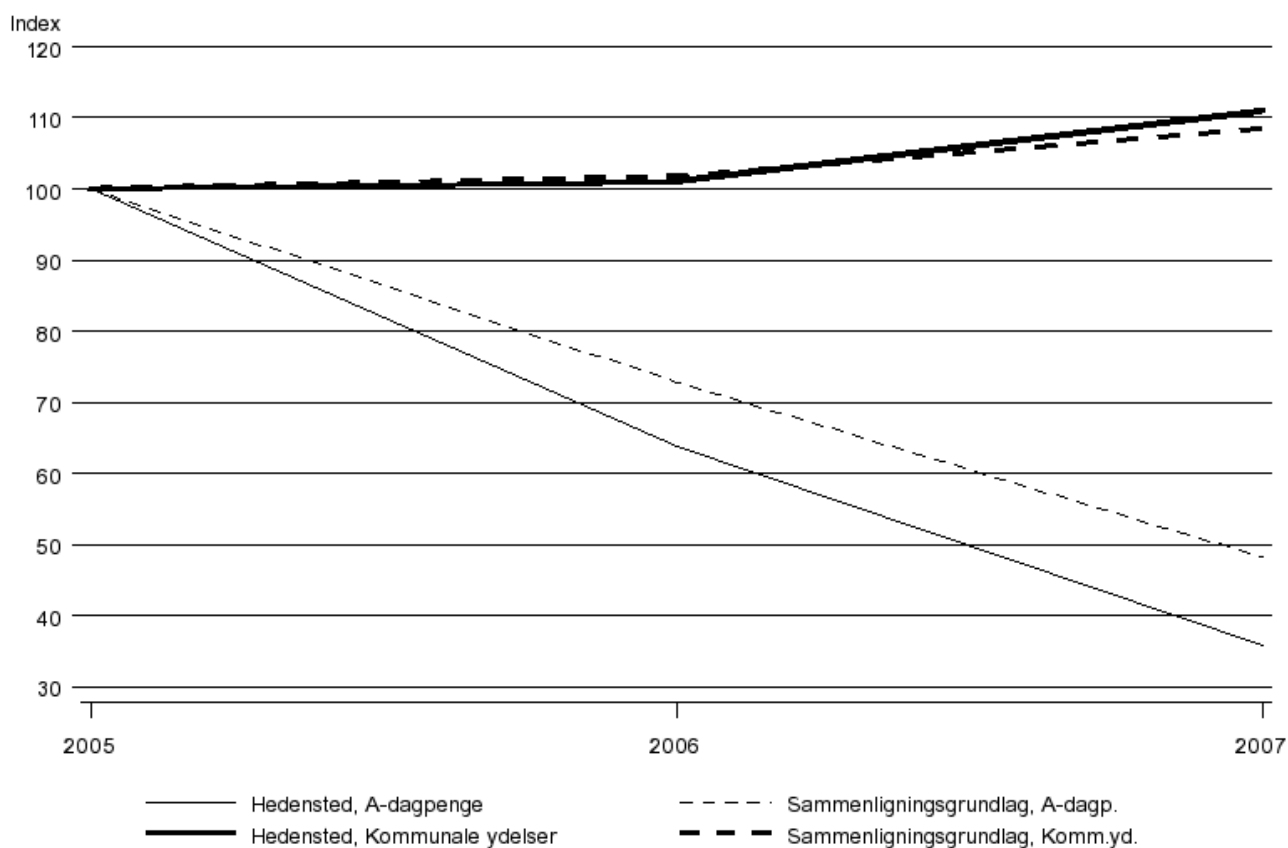
For A-dagpengemodtagere er der sket et fald på 61% sammenholdt med et fald på 49,7% for sammenligningsgrundlaget. Det skyldes først og fremmest de gode beskæftigelsesmuligheder i området sammenholdt med, at Jobcentret har stort fokus på job.

3. Udgifter til offentlige forsørgelsesydelse

Figur 3 viser udviklingen i de statslige udgifter til a-dagpenge og kommunale nettoudgifter til forsørgelse i jobcentrets område.

Formålet er at vise, om udviklingen i jobcentrets forsørgelsesudgifter adskiller sig fra udviklingen for gennemsnittet for sammenlignelige jobcentre. Netop disse udgifter kan være interessante, da de udgør størstedelen af de statslige udgifter til a-dagpenge og kommunale nettoudgifter til beskæftigelsesindsatsen.

Figur 3. Udvikling i udgifter til forsørgelse, indekseret (2005 =100).



Anm.: De statslige udgifter til forsørgelse omfatter udgifter til a-dagpenge. De kommunale nettoudgifter udgøres af udgifter til kontanthjælp, starthjælp, introduktionsydelse, revalideringsydelse, sygedagpenge, ledighedsydelse og førtidspension efter den statslige refusion er fratrukket. Udgifterne til forsørgelse er eksklusiv udgifter til løntilskud. Nettoudgifter er satsregulerede. Det bemærkes, at nettoudgifterne til forsørgelse påvirkes af ændringer i refusionsreglerne, hvilket i de fleste tilfælde indebærer en forøgelse af nettoudgifterne, selv om bestanden ikke øges. På førtidspensionsområdet er der som følge af indfasningen af den kommunale medfinansiering tale om udgiftsstigninger fra år til år alene i kraft af, at der kommer en ny årgang førtidspensionister med 65 % kommunal medfinansiering.

I tabel 5 nedenfor bliver oplysningerne fra figur 3 uddybet. Tabellen viser udviklingen i de statslige udgifter til a-dagpenge og kommunale nettoudgifter til forsørgelse gennem de seneste tre år. Af tabellen fremgår også den procentmæssige ændring i udgifterne til offentlig forsørgelse fra første til tredje periode for både jobcentret og de sammenlignelige jobcentre.

Formålet med tabellen er at give et indtryk af udviklingen i udgifterne til de enkelte forsørgelsesydelse. Tabellen bliver dermed et redskab, der kan bruges til at vurdere, hvilke områder der fremover med fordel kan ydes en ekstra indsats på.

Tabel 5. Udvikling i udgifter til forsørgelse, millioner kroner.

| | Hedensted | | | | Sammenlignings- |
|--|--------------|--------------|--------------|-----------------------|-----------------------------------|
| | 2005 (a) | 2006 (b) | 2007 (c) | Ændr. i pct. (a-c) | grundlag Ændr. i pct. (a-c) |
| A-dagpenge | 123,9 | 78,9 | 44,4 | -64,2 | -51,8 |
| Kontanthjælp og starthjælp, match 1-3 | 8,7 | 5,6 | 2,5 | -71,1 | -34,4 |
| Kontanthjælp og starthjælp, match 4-5 | 14,6 | 14,3 | 14,8 | 1,2 | -20,7 |
| Introduktionsydelse | 0,6 | 0,3 | 0,3 | -54,8 | -62,9 |
| Revalidering inkl. forrevalidering | 8,3 | 8,6 | 7,2 | -13,3 | -20,6 |
| Sygedagpenge | 52,6 | 52,1 | 68,6 | 30,3 | 25,5 |
| Ledighedsydelse | 7,7 | 8,4 | 8,0 | 4,0 | 9,2 |
| Førtidspension | 73,8 | 78,9 | 83,5 | 13,1 | 16,2 |
| Udgifter i alt | 290,3 | 247,2 | 229,2 | -21,0 | -17,7 |

Anm.: De statslige udgifter til forsørgelse omfatter udgifter til a-dagpenge. De kommunale nettoudgifter til forsørgelse omfatter udgifter til kontanthjælp, starthjælp, introduktionsydelse, revalideringsydelse, sygedagpenge, ledighedsydelse og førtidspension efter den statslige refusion er fratrukket. Udgifterne til forsørgelse er ekskl. udgifter til løntilskud. Alle udgifterne er satsregulerede. Opgørelsen for a-dagpenge, kontant- og starthjælp omfatter både aktiverede personer og passive modtagere af forsørgelsesydelsen. Det bemærkes, at nettoudgifterne til forsørgelse påvirkes af ændringer i refusionsreglerne, hvilket i de fleste tilfælde indebærer en forøgelse af nettoudgifterne, selv om bestanden ikke øges. På førtidspensionsområdet er der som følge af indfasningen af den kommunale medfinansiering tale om udgiftsstigninger fra år til år alene i kraft af, at der kommer en ny årgang førtidspensionister med 65 % kommunal medfinansiering. På grund af en finansieringsomlægning midt i 2006 i forbindelse med "ny chance til alle" kan man ikke umiddelbart sammenligne 2006 og 2007. Personer, der ikke er matchkategoriseret, men som er tilmeldt jobcentret/AF, er placeret i match 1-3, hvorimod ikke-matchkategoriserede ikke-tilmeldte personer er placeret i match 4-5.

Jobcentrets bemærkninger til Figur 3 og Tabel 5

Som det fremgår af ovennævnte anmærkninger kan kontanthjælp/revalidering umiddelbart ikke sammenlignes grundet ændret refusion medio 2006, ligesom der er særlige betingelser vedr. førtidspension. Denne omlægning af finansieringen reguleres via kommunens bloktilskud, og kan således ikke aflæses af ovennævnte tabel.

Tabellen viser et større fald i udgifter til kontanthjælp match 1-3 og et mindre fald i udgifterne til kontanthjælp match 4-5 i forhold til sammenligningsgrundlaget. Et mindre fald i udgifterne til revalidering, i forhold til sammenligningsgrundlaget. En større stigning i udgifterne til sygedagpenge end sammenligningsgrundlaget.

Forklaringer og indsats vil være den samme som anført ved tabel 4.

Faldet i udgifter til A-dagpenge er en logisk følge af den faldende arbejdsløshed.

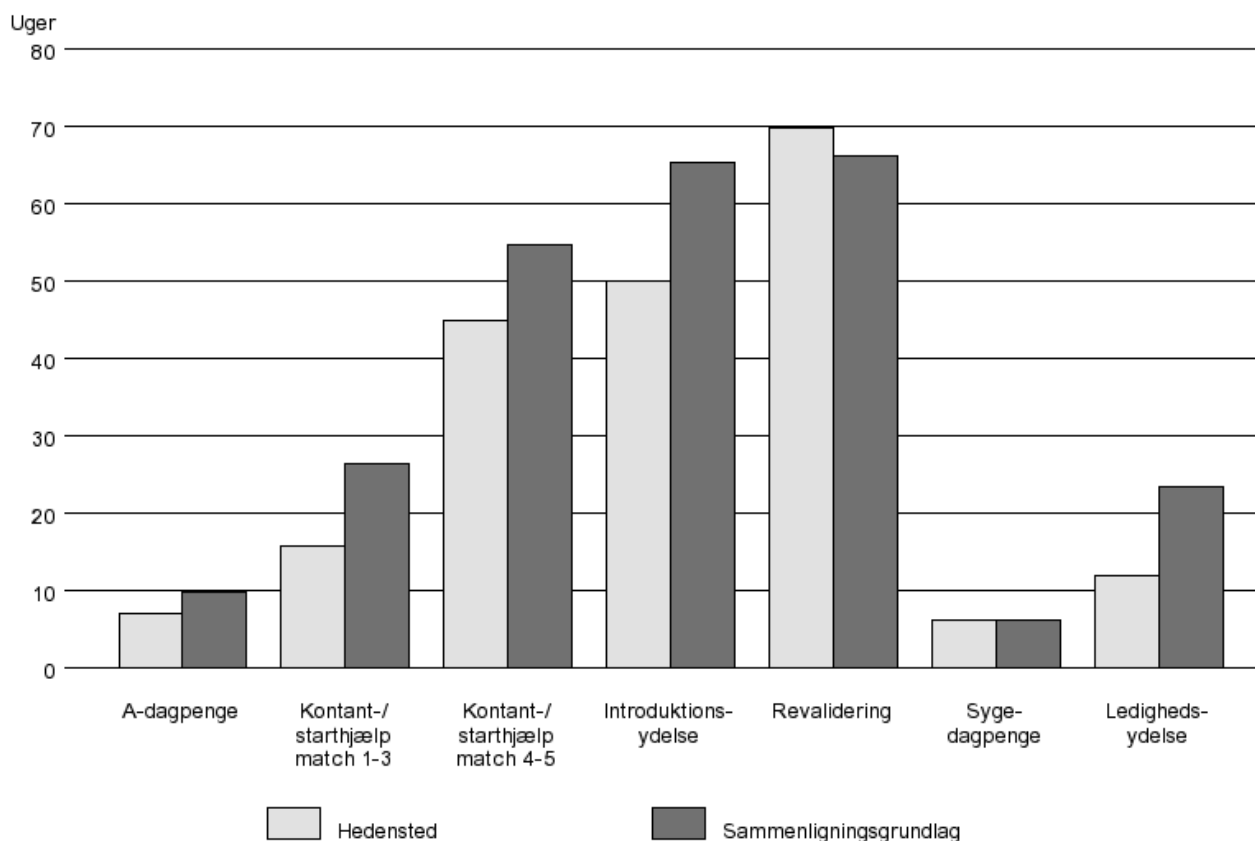
4. Besparelspotentiale

Beskæftigelsesindsatsen skal understøtte, at modtagere af offentlige forsørgelsesydelse hurtigst muligt opnår ordinær beskæftigelse eller bliver selvforsørgende på anden vis. Lange forløb på en offentlig forsørgelsesydelse er forbundet med problemer på flere måder: For den, der modtager offentlig forsørgelse, betyder et langt forløb øget risiko for social marginalisering. For stat og kommune betyder lange forløb store udgifter til forsørgelse og aktivering. Besparelspotentialet viser, hvor meget stat og kommune kan spare ved at afkorte varigheden af forløbene.

Af figur 4 fremgår, hvor lange forløbene i gennemsnit er for de enkelte ydelser, målt i uger. Varigheden er opgjort for de forløb, der er afsluttet i kalenderåret.

Formålet med figuren er at vise, om modtagere af offentlig forsørgelse i jobcentrets geografiske område har korte eller lange forløb sammenlignet med gennemsnittet for de sammenlignelige jobcentre. Figuren kan således give anledning til at vurdere, om jobcentret fremover skal yde en ekstra indsats for at afkorte varigheden af forløb, hvor forløbsvarigheden overstiger gennemsnittet for de sammenlignelige jobcentre.

Figur 4. Gennemsnitlig varighed af afsluttede forløb, 2007.



Anm.: Personer, der ikke er matchkategoriseret, men som er tilmeldt jobcentret/AF, er placeret i match 1-3, hvorimod ikke-matchkategoriserede ikke-tilmeldte personer er placeret i match 4-5. Varigheden af sygedagpengeforløb er inkl. forløb med en varighed på 0-4 uger.

Boks 1. Mere information om forløbsvarigheden på de enkelte ydelser

I bilagstabel B1 findes mere information om varigheden af forløb på de enkelte ydelser. Her kan man se andelen af forløb i året fordelt på varighed i jobcentret. Desuden kan man sammenligne forløbsvarigheden med gennemsnittet for de sammenlignelige jobcentre.

Jobcentrets bemærkninger til Figur 4

I alle ydelsestyper (undtagen revalidering) har Hedensted kommune en mindre gennemsnitlig varighed af afsluttede forløb i 2007 end sammenligningsgrundlaget. Dette er således også gældende på de områder, hvor antal fuldtidspersoner i Hedensted er større end sammenligningsgrundlaget, nemlig, sygedagpenge og kontanthjælp match 4-5.

Gennemsnitlig varighed i Hedensted på revalidering er i 2007 69,7 mod 66,2 uger i sammenligningskommunerne. Dette kan hænge sammen med, at vi i Hedensted arbejder målrettet på, at revalidering skal være en opkvalificering til fast tilknytning til arbejdsmarkedet.

Årsagen til den længere varighed kan også skyldes som nævnt under Unge-målet den større andel i Hedensted som kun har grundskolen som højeste uddannelsesniveau.

Vi tilstræber således at lave realistiske revalideringsplaner, hvor den afgørende faktor er muligheden for selvforsørgelse efterfølgende.

Vi vil fremover fokusere på, at få flere personer fra sygedagpenge og kontanthjælp match 4-5 opkvalificeret via revalidering.

A-dagpenge

Tabellen nedenfor viser antal a-dagpengemodtagere opgjort på to måder, nemlig hhv. antal personer og antal fuldtidspersoner. Tabellen skal give et billede af målgruppens størrelse og af udviklingen i denne.

Tabel A. A-dagpenge. Antal personer, gnsn. varighed og fuldtidspersoner.

| | Jan-dec 2006 | Jan-dec 2007 | Ændring, pct. |
|--|--------------|--------------|-------------------|
| Antal personer ¹ | | | |
| -Hedensted | 3.397 | 2.560 | -24,6 |
| -Valgt sammenligningsgrundlag | – | – | -19,9 |
| Antal fuldtidspersoner ² | | | |
| -Hedensted | 727 | 409 | -43,8 |
| -Valgt sammenligningsgrundlag | – | – | -33,7 |
| Fuldtidspersoner i pct. af befolkningen³ | | | |
| -Hedensted | 2,6 | 1,4 | -1,2 ⁵ |
| -Valgt sammenligningsgrundlag | 2,9 | 1,9 | -1,0 ⁵ |
| Gnsn. varighed, uger ⁴ | | | |
| -Hedensted | 11,1 | 8,3 | -25,4 |
| -Valgt sammenligningsgrundlag | 13,9 | 11,5 | -17,2 |

Kilde: Det centrale register for arbejdsmarkedsstatistik (CRAM), AMANDA.

Anm.: Både forløb, hvor a-dagpengemodtagere er ledige og i aktivering, indgår i opgørelsen.

1: Antal personer viser, hvor mange personer der har modtaget a-dagpenge i kortere eller længere tid inden for den viste periode.

2: Antal fuldtidspersoner er antal personer omregnet til fuldtidspersoner ved hjælp af den gennemsnitlige varighed på a-dagpenge inden for den viste periode.

3: Befolkningen i alderen 16-66 år.

4: Gnsn. varighed, uger viser a-dagpengemodtagernes gennemsnitlige tid på a-dagpenge i den viste periode.

5: Ændring i pct. point.

Som det fremstår af ovenstående har et ledighedsforløb en gennemsnitlig varighed på 8,3 uger mod 11,5 i sammenligningsgrundlaget. Forbedringen er ca. 8% bedre end sammenligningsgrundlaget. Dette sammenholdt med den lave ledighed i området betyder lavere udgifter til forsørgelse for A-dagpengemodtagere.

Tabel 6 viser, hvorvidt stat og kommune potentielt kan spare på udgifterne til forsørgelse. Besparelspotentialet er opgjort som den potentielle besparelse på forsørgelsesydelse, som kommunen og staten kan opnå, hvis varigheden af forløb kommer på niveau med gennemsnittet for de sammenlignelige jobcentre.

I tabellen er besparelspotentialet opgjort i mio. kr. Det fremgår desuden, hvor mange procent den potentielle besparelse udgør af statens og kommunens samlede udgifter til forsørgelse.

Formålet med tabellen er at belyse, hvor meget det er muligt at spare på de enkelte forsørgelsesydelse ved at gennemføre en målrettet indsats for at afkorte forløbsvarigheden.

Tabel 6. Besparelse hvis der opnås en varighed som gennemsnittet for de sammenlignelige jobcentre, 2007.

| | Potentiel besparelse | |
|--|----------------------|--------------------|
| | Mio. kr. | Pct. af udgifterne |
| A-dagpenge | -17,7 | - |
| Kontanthjælp og starthjælp, match 1-3 | -1,7 | - |
| Kontanthjælp og starthjælp, match 4-5 | -3,3 | - |
| Introduktionsydelse | -0,1 | - |
| Revalidering, inkl. forrevalidering | 0,4 | 5,1 |
| Sygedagpenge | 1,4 | 2,0 |
| Ledighedsydelse | -7,8 | - |
| Budgetændring i alt | -28,8 | - |

Amn.: Besparelspotentialet er opgjort som sparet udgift til forsørgelse efter statslig refusion af kontant-/starthjælp, sygedagpenge og revaliderings-/ledighedsydelse. Forsørgelsesudgiften er ekskl. udgift til løntilskud. Ved et negativt besparelspotentiale er varigheden af forløbene kortere end for sammenligningsgrundlaget og ved et positivt besparelspotentiale er varigheden af forløbene længere end sammenligningsgrundlaget. Negativt besparelspotentiale som pct. af udgifterne vises som en bindestreg. Personer, der ikke er matchkategoriseret, men som er tilmeldt jobcentret/AF, er placeret i match 1-3, hvorimod ikke-matchkategoriserede ikke-tilmeldte personer er placeret i match 4-5. Varigheden for sygedagpengeforløb er ekskl. forløb med en varighed på 0-4 uger.

Jobcentrets bemærkninger til Tabel 6

Hvis vi ser på det samlede kommunale besparelspotentiale, som er opgjort som den potentielle besparelse på forsørgelsesydelse, som kommunen kan opnå, hvis varigheden af forløb kommer på niveau med gennemsnittet for de sammenlignelige jobcentre har vi et mindreforbrug på 11,1 mio. kr.

Hedensteds besparelspotentiale opgjort på baggrund af varighed omfatter revalidering 0,4 mio. kr. og sygedagpenge 1,4 mio. kr.

Som nævnt under tabel 4 arbejder jobcentret allerede i 2008 målrettet på at nedbringe antallet af sygedagpengemodtagere og dermed en betydelig nedbringelse af udgifterne.

Årsagen til varigheden på revalidering kan som nævnt under figur 4 kan forklares ved:

- **Vi arbejder målrettet på, at revalidering skal være en opkvalificering til fast tilknytning til arbejdsmarkedet.**
- **Større andel i Hedensted som kun har grundskolen som højeste uddannelsesniveau.**
- **Vi tilstræber således at lave realistiske revalideringsplaner, hvor den afgørende faktor er muligheden for selvforsørgelse efterfølgende.**

For A-dagpengemodtagere betyder det, at hvis Hedensted havde en varighed på ledigheden, der svarer til sammenligningsgrundlaget, ville udgifterne være 17,7 mio. større.

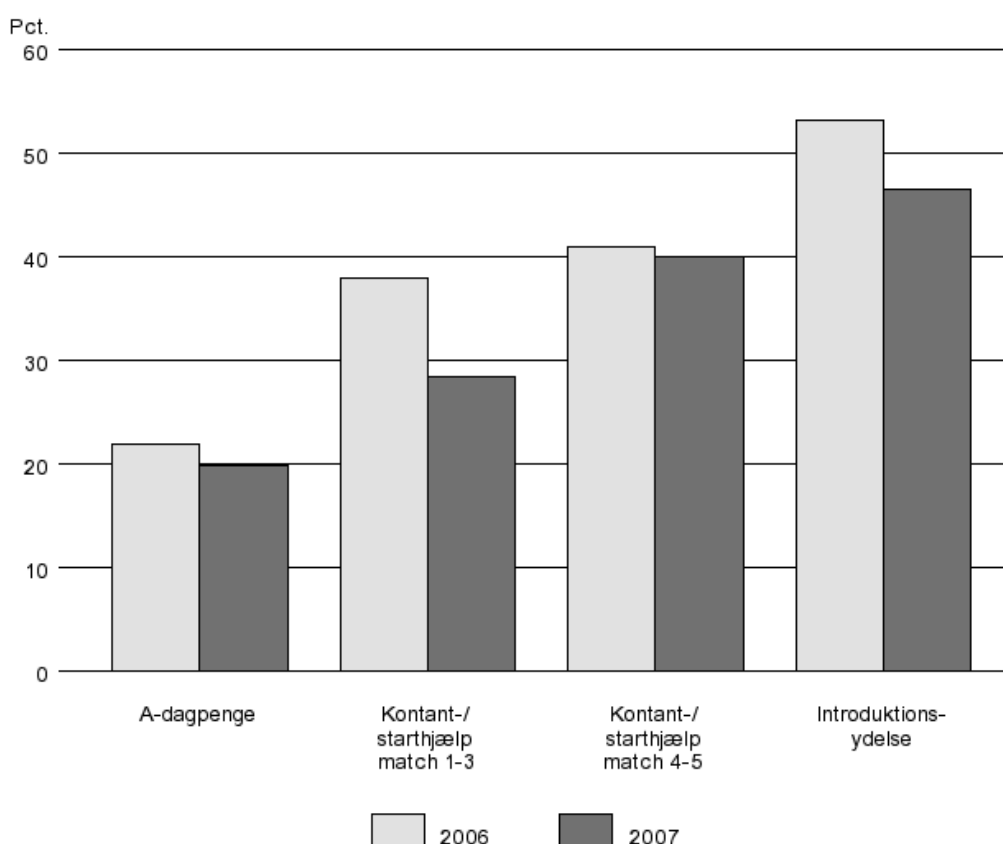
5. Beskæftigelsesindsatsen: Aktiveringsomfang

Den aktive beskæftigelsesindsats skal bidrage til, at personer på offentlig forsørgelse kommer hurtigst muligt i arbejde eller bliver selvforsørgende på anden vis. I den sammenhæng forbedrer aktivering mulighederne for at vende tilbage til arbejdsmarkedet for modtagere af offentlige forsørgelsesydelse.

Figur 5 viser i hvilket omfang de ledige aktiveres. Figuren viser således aktiveringsgraden for personer på dagpenge, kontanthjælp, starthjælp og introduktionsydelse. Aktiveringsgraden er den andel af et forløb på offentlig forsørgelse, hvor en person er i aktivering. Endvidere viser figuren aktiveringsgraden i forhold til det foregående år.

Formålet med figuren er at bidrage til en vurdering af, om nogle ydelsesgrupper bør aktiveres mere fremover.

Figur 5. Aktiveringsomfang. Aktiveringsgrader fordelt på ydelsesgrupper.



Anm.: Aktiveringsgraden findes ved at beregne hvor stor en andel i procent af bruttoledighedsforløbet, hvor de ledige har været i aktivering. Personer, der ikke er matchkategoriseret, men som er tilmeldt jobcentret/AF, er placeret i match 1-3, hvorimod ikke-matchkategoriserede ikke-tilmeldte personer er placeret i match 4-5. Da Arbejdsmarkedsstyrelsen ikke har adgang til data om kontant- og starthjælpsmodtagere, der måtte være fritaget for kontakt som følge af fx sygdom, barsel mv., er der ikke taget højde herfor i beregningen af aktiveringsgraderne.

Jobcentrets bemærkninger til Figur 5

Figuren viser, at for kontant-/starthjælpsmodtagere match 1-3 er aktiveringsgraden faldet, fra i 2006 at udgøre 37,9% til i 2007 at udgøre 28,3%. Ikke aktiverede i denne gruppe, udgør primært sygemeldte eller personer på barsel.

Vedr. kontant-/ og starthjælp match 4-5 er aktiveringsgraden i 2006 40,9% og i 2007 40%.

Vi arbejder med udgangspunkt i en målrettet, individuel aktivering, herunder brug af mentor til støtte i virksomheder.

Derudover benytter vi os af vores kommunale "Aktivcenter" til målgrupper, som ikke er klar til uddannelse eller virksomhedspraktik.

Jobcenter Hedensted vil fortsat have fokus på, at få aktiveringsgraden for kontanthjælpsmodtagere til at stige, og aktiveringsgraden følges tæt i forbindelse med månedlig udarbejdet ledelsesinformation.

En søgning på aktiveringsgraden for A-dagpengemodtagere sammenholdt med sammenligningsgrundlaget viser, at Hedensted har en aktiveringsgrad på 19,8% mod 16,5. Begge steder er der sket et fald i forhold til 06, i Hedensted dog mindre end sammenligningsgrundlaget. (2,0 mod 2,7%). Samtidig er det gennemsnitlige ledighedsforløb 8,3 uger mod 11,5 i sammenligningsgrundlaget. Dette gør det vanskeligere at opnå en højere aktiveringsgrad, da det er sværere at aktivere ledige med korte forløb, end ledige med lange forløb, især når der kan gå flere uger fra en person melder sig ledig, til vedkommende dukker op på Jobcentrets søgelistes.

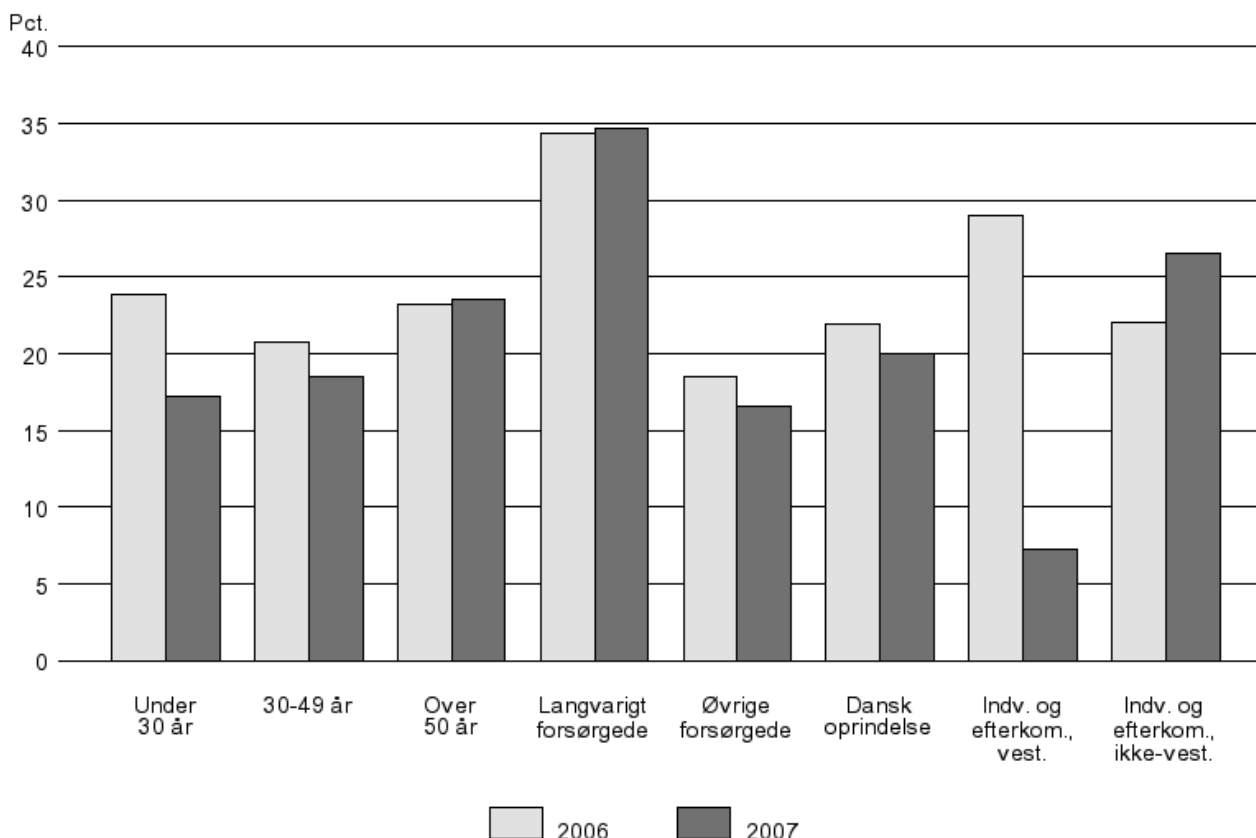
Tilsvarende viser passivandelen (personer med min. 52 ugers ledighed uden aktivering indenfor 52 uger) at Hedensted har en passivandel på 13,3% mod 30,3% for sammenligningsgrundlaget. Hedensted har forbedret sig med 2,0% fra 06 til 07, hvor sammenligningsgrundlaget har forringet med 2,8%.

På trods af dette, er det området, hvor vi møder størst kritik i forhold til vores resultater. Vi vil i 09 søge at nå en højere aktiveringsandel (nærmere herom i beskæftigelsesplanen).

I figur 6 er aktiveringsgraden fordelt på alder, herkomst og varighed af periode på offentlig forsørgelse for personer på a-dagpenge, kontanthjælp, starthjælp samt introduktionsydelse under ét.

Formålet med figuren er at vise, i hvilket omfang visse målgrupper aktiveres. Endvidere viser figuren aktiveringsgraden i forhold til det foregående år. Figuren kan bidrage til en vurdering af, om nogle tværgående målgrupper bør aktiveres mere fremover.

Figur 6. Aktiveringsomfang. Aktiveringsgrader fordelt på alder, varighed på offentlig forsørgelse og herkomst.



Anm.: Aktiveringsgraden findes ved at beregne hvor stor en andel i procent af bruttoledighedsforløbet, hvor de ledige har været i aktivering. De "langvarigt forsørgede" har været på offentlig forsørgelse i 80 pct. af tiden i tre på hinanden efterfølgende år. Da Arbejdsmarkedsstyrelsen ikke har adgang til data om kontant- og starthjælpsmodtagere, der måtte være fritaget for kontakt som følge af fx sygdom, barsel mv., er der ikke taget højde herfor i beregningen af aktiveringsgraderne.

Boks 2. Mere information om aktiveringsomfanget i jobcentret

I resultatrevisionens bilagstabel B2 findes der mere information om jobcentrets aktiveringsomfang. Her kan man se udviklingen i aktiveringsgraden og **antallet** af ledige gennem de sidste tre år i jobcentret.

Jobcentrets bemærkninger til Figur 6

Ovennævnte figur viser, at vi har den bedste aktiveringsgrad for langvarigt forsørgede. Men som nævnt under figur 5, arbejder vi på at få vores aktiveringsgrad generelt øget, samtidig med at vi gerne vil holde fast i, at aktiveringen som første prioritet skal være individuel og målrettet.

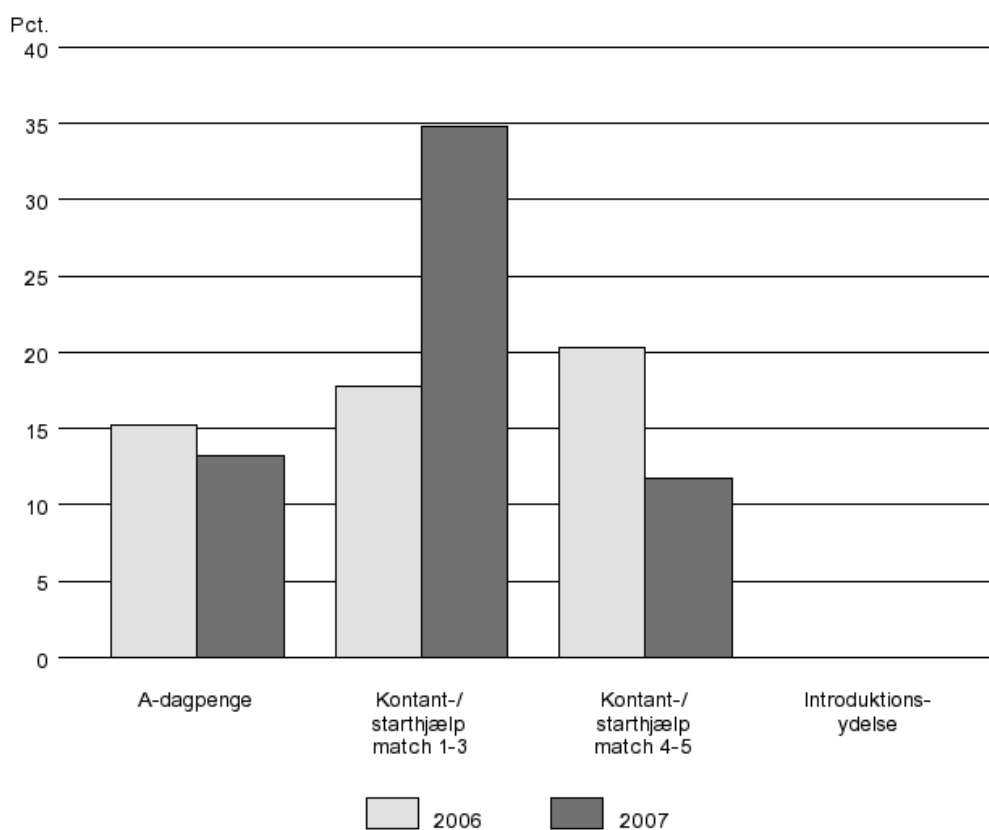
6. Beskæftigelsesindsatsen: Andel personer på passiv forsørgelse

Der er en betydelig risiko for permanent marginalisering blandt personer, der modtager offentlig forsørgelse i længere perioder uden aktivering. Derfor er det vigtigt, at beskæftigelsesindsatsen modvirker, at personer går passive i længere perioder.

I figur 7 vises passivandelen, hvilket vil sige andelen af modtagere af dagpenge, kontanthjælp, starthjælp samt introduktionsydelse i min. 52 uger ud af de seneste 65 uger, som ikke har modtaget tilbud om aktivering. Endvidere viser figuren passivandelen i forhold til det foregående år.

Formålet med figuren er at belyse, hvorvidt der er behov for at forbedre aktiveringsindsatsen for visse ydelsesgrupper.

Figur 7. Passivandel. Andel personer, der ikke har modtaget aktivering det seneste år fordelt på ydelsesgrupper.



Anm.: Passivandelen er opgjort som andelen af personer, der har modtaget en bestemt ydelse i min. 52 uger ud af de seneste 65 uger, og som ikke har modtaget tilbud om aktivering. Det bemærkes, at passivmålet er forskelligt fra det mål, der bruges i "ny chance til alle". For at kunne deltage i "ny chance til alle" skal man som kontant- og starthjælpsmodtager have været passiv i 65 uger ud af de seneste 69 uger. Personer, der ikke er matchkategoriseret, men som er tilmeldt jobcentret/AF, er placeret i match 1-3, hvorimod ikke-matchkategoriserede ikke-tilmeldte personer er placeret i match 4-5.

Jobcentrets bemærkninger til Figur 7

Andelen af passive kontant-/starthjælpsmodtagere match 1-3 er primært sygemeldte og personer på barsel, idet vi er meget opmærksomme på, at kontanthjælpsmodtagere match 1-3 hurtigst muligt skal i beskæftigelse.

Antal passive i 2007 er 8 personer og i 2006 11 personer. Det må derfor konkluderes, at det er meget få personer det reelt drejer sig om.

Vedr. kontant- og starthjælpsmodtagere match 4-5 er vi opmærksomme på, at arbejde på en øget aktiveringsgrad som anført ved figur 5 og 6.

Antal passive personer i 2007 er 25 og i 2006 43. Her vil der også være tale om, at en del er syge og evt. på barsel, og her må det konstateres at der har været tale om et drastisk fald fra 2006 til 2007, hvilket er meget positivt.

Vi arbejder på at fortsætte den positive udvikling.

Langt den største del af disse passive kontant-/starthjælpsmodtagere er "fritaget fra det individuelle kontaktføreløb" (og således ikke mulige at aktivere), men kan ikke udsøges særskilt.

På A-dagpengeområdet, har vi set på passivdel, på henholdsvis kontakt og aktivering over og under 1 år på ydelsen.

For ledige uden aktivering indenfor det første år, har Hedensted formindsket den del fra 15,8 til 13,8% fra 06 til 07. De tilsvarende tal for sammenligningsgrundlaget er 52,9 til 41,7.

For ledige uden kontakt det første år har Hedensted forbedret fra 5,3% i 06 til 0 i 07. Det tilsvarende for sammenligningsgrundlaget er 8,0 til 6,5.

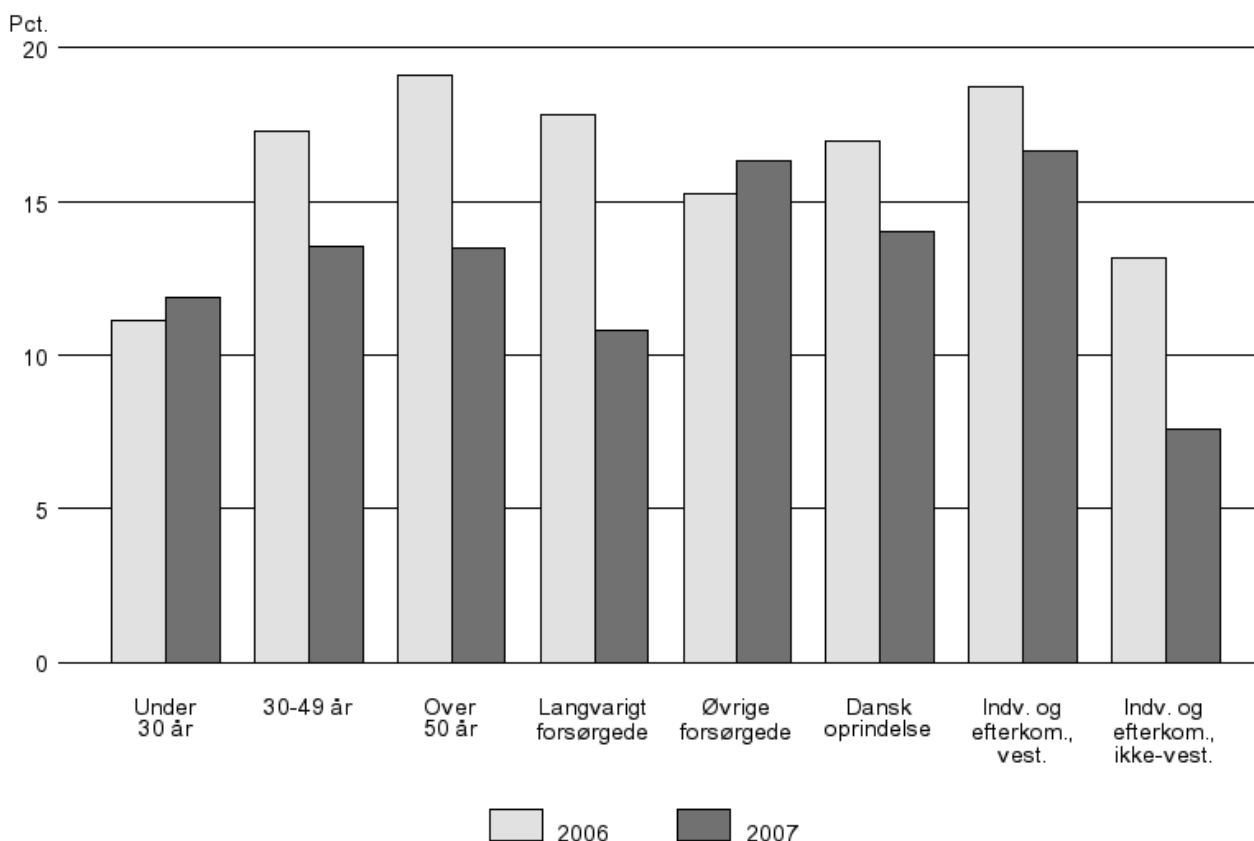
For ledige med mere end 1 år på a-dagpenge uden at blive aktiveret har Hedensted forbedret fra 15,2 til 13,2%. Det tilsvarende for sammenligningsgrundlaget er en forringelse fra 26,2 til 28,6%.

For ledige uden kontakt med over 1 år på dagpenge har Hedensted forbedret fra 2,2 til 0,5. Sammenligningsgrundlaget forringet fra 1,4 til 1,8%.

I figur 8 vises passivandelen fordelt på alder, herkomst og varighed af periode på offentlig forsørgelse for personer på a-dagpenge, kontanthjælp, starthjælp samt introduktionsydelse under ét. Endvidere viser figuren passivandelen i forhold til det foregående år.

Figuren kan bidrage til en vurdering af, hvorvidt der er behov for en forbedret aktiveringsindsats for nogle tværgående målgrupper.

Figur 8. Passivandel. Andel personer, der ikke har modtaget aktivering det seneste år fordelt på alder, varighed på offentlig forsørgelse og herkomst.



Amn.: De "langvarigt forsørgede" har været på offentlig forsørgelse i 80 pct. af tiden i tre på hinanden følgende år. Passivandelen er opgjort som andelen af personer, der har modtaget en bestemt ydelse i min. 52 uger ud af de seneste 65 uger, og som ikke har modtaget tilbud om aktivering. Det bemærkes, at passivmålet er forskelligt fra det mål der bruges i "ny chance til alle". For at kunne deltage i "ny chance til alle" skal man som kontant- og starthjælpsmodtager have været passiv i 65 uger ud af de seneste 69 uger.

Boks 3. Mere information om hvor mange personer, der går passive

I bilagstabel B3 findes mere information om passivandelen. Her kan man se udviklingen i passivandelen og **antallet** af passive personer gennem de sidste tre år i jobcentret.

Jobcentrets bemærkninger til Figur 8

Som nævnt under figur. 7 er der for den kommunale målgruppe i alt tale om 33 personer, og vi arbejder målrettet med aktivering som en del af Jobcentrets målsætninger.

7. Beskæftigelsesindsatsen: Indsats til tiden

I Lov om en aktiv beskæftigelsesindsats er der en række minimumskrav til, hvor tit a-dagpenge- og kontanthjælpsmodtagere har krav på jobsamtaler og på at få tilbud om aktivering.

Tabel 7 viser, hvor stor en andel af a-dagpenge- og kontanthjælpsmodtagerne, der har fået en samtale eller et tilbud om aktivering rettidigt, dvs. til tiden. Det fremgår også af tabellen, hvordan rettidigheden for jobsamtalerne og afgivelsen af aktiveringstilbud har udviklet sig.

Formålet med tabellen er at vise, om lovens minimumskrav til kontakt og aktivering opfyldes, eller om der er behov for at forbedre indsatsen.

Tabel 7. Rettidighed i kontaktførelsen og aktiveringsindsatsen for dagpenge- og kontanthjælpsmodtagere.

| | Hedensted | |
|------------------------|-----------------------------------|-------------------------------------|
| | Rettidighed 2007, andel i pct. | Ændring 2006 - 2007, pct. -point |
| Jobsamtaler | 93,4 | 8,2 |
| A-dagpenge | 94,1 | 6,5 |
| Kontanthjælp | 78,1 | 20,8 |
| Første tilbud | 84,2 | -2,2 |
| A-dagpenge | 93,6 | 1,5 |
| Kontanthjælp | 48,3 | -7,3 |
| Gentagne tilbud | 91,0 | 1,2 |
| A-dagpenge | 95,5 | 1,0 |
| Kontanthjælp | 39,1 | -25,5 |

Anm.: Rettidigheden er opgjort som andelen af forløb, hvor der rettidigt afholdes en samtale/afgives et tilbud i overensstemmelse med minimumskravene til kontaktførelse og aktivering i Lov om en aktiv beskæftigelsesindsats. Kontanthjælp inkluderer starthjælp og omfatter kun personer i match 1-3. Det skal bemærkes, at rettidighederne for jobsamtalerne først er opgjort fra og med 2006. Det skyldes, at registreringsmulighederne for jobsamtaler blev indført med det digitale registreringsværktøj (DRV) i oktober 2005. Da Arbejdsmarkedsstyrelsen ikke har adgang til data om kontant- og starthjælpsmodtagere, der måtte være fritaget for kontakt som følge af fx sygdom, barsel mv., er rettidighedsmålingerne ikke korrigeret herfor.

Jobcentrets bemærkninger til Tabel 7

Det er ikke muligt at kommentere opgørelsen af rettidigheden realistisk, da der er mange og væsentlige fejlkilder:

- **Data er ikke - og kan ikke - korrigeres for de kontant- og starthjælpsmodtagere, der er undtaget fra det individuelle kontaktførelse jf. LAB § 21, stk. 2 (se opgørelse Jobcenter Hedensted nedenfor).**
- **En del af personerne i vores egen opgørelse pr. 13/3 2008 er korrekt registreret (DRV) i portalen, men af uransagelige årsager altså ikke opdateret. Skyldes formentlig de mange og lange IT-nedbrud af AM-portalen.**
- **Det er oplyst fra KMD ved Jens Birk, at der i Arbejdsmarkedsstyrelsen har været fejl i opgørelserne af rettidigheden for alle personer i offentlig forsørgelse over 1 år.**

En opgørelse pr. 13/3 2008 med data udtrukket fra AM-portalen for Jobcenter Hedensted for personer, hvor fristen for samtale (DRV-registrering) er overskredet, viser 38 personer (ud af en samlet målgruppe på 293 kontant-/starthjælpsmodtagere).

Af disse er

- **20 undtaget fra det individuelle kontaktførelse (barsel, langvarig behandling)**
- **10 korrekt registreret i vort system (KMD-Opera), men af uransagelige årsager ikke "slået igennem" i AM-portalen.**
- **3 ikke bosat i Hedensted Kommune !**

Fristen er således reelt kun overskredet for 5 personer, hvilket svarer til ca. 2 % !

Nedennævnte tabel for rettidighed er fra www.jobindsats.dk og viser rettidighed for kontanthjælpsmodtagere. Denne viser, at vores rettidighed er steget fra 2006 til 2007 hvor sammenligningsgrundlaget ligger betydeligt lavere, samtidig med at de er faldet fra 2006 til 2007. Vi vil fortsat prioritere rettidighed fremover, også jvf tidligere kommentarer til tabel 7.

Tabel B. Kontanthjælp. Rettidighed: Aktiveringstilbud og samtaler til tiden.

| | Hedensted | | Valgt sammenligningsgrundlag | |
|---|-----------|------|------------------------------|------|
| | 2006 | 2007 | 2006 | 2007 |
| | pct. | pct. | pct. | pct. |
| Første aktiveringstilbud ¹ | 63,9 | 69,4 | 49,3 | 46,2 |
| Gentagne aktiveringstilbud ^{1 2} | 68,4 | 71,3 | 57,4 | 56,2 |
| Jobsamtaler | 64,9 | 78,6 | 63,2 | 56,4 |

Kilde: Kommunale sagsbehandlings- og økonomisystemer, Arbejdsmarkedsportalen.

1: Rettidighedsopgørelserne er ikke korrigeret for personer, der er fritaget for aktivering som følge af fx sygdom, barsel mv.

2: Omfatter kun arbejdsmarkedsparate kontanthjælpsmodtagere.

I forhold til A-dagpengemodtagere har rettidighed været et høj prioriteret mål i 07. Dels selvfølgelig fordi det er et lovmæssigt krav, men også fordi det er forudsætningen for opfyldelse af andre mål (nedsættelse af arbejdskraftreserven, høj aktiveringsgrad, unge i selvforsørgelse og nedsættelse af ledigheden). For at kunne dette, er det nødvendigt at vi taler med og giver tilbud mindst med de foreskrevne frister.

Tabel C. A-dagpenge. Rettidighed: Aktiveringstilbud og samtaler til tiden.

| | Hedensted | | Valgt sammenligningsgrundlag | |
|----------------------------|--------------|--------------|------------------------------|--------------|
| | Jan-dec 2006 | Jan-dec 2007 | Jan-dec 2006 | Jan-dec 2007 |
| | Pct. | pct. | pct. | pct. |
| Første aktiveringstilbud | 92,1 | 93,6 | 85,6 | 75,8 |
| Gentagne aktiveringstilbud | 94,5 | 95,5 | 87,8 | 79,2 |
| CV-samtaler | . | . | . | . |
| Jobsamtaler | 87,6 | 94,1 | 80,9 | 75,6 |

Kilde: Det centrale register for arbejdsmarkedsstatistik (CRAM), Arbejdsmarkedsportalen .

Arbejdsmarkedsstyrelsen har fastsat 90% som et godkendt rettidighedsmål, da det teknisk er umuligt at nå 100% på grund af f.eks. borgeres bevægelse mellem forskellige forsørgelsessystemer, forsinkede registreringer af ændringer i timetal etc.

Som det fremgår af ovenstående, har Hedensted i 07 ligget over de 90% og bedre end sammenligningsgrundlaget. Dette vil vi også prioritere i 09.

Bilagstabel B1: Uddybning af figur 4

I tabel B1 uddybes figur 4. I tabellen vises den gennemsnitlige varighed af afsluttede forløb for hver ydelse og for alle ydelser under ét. Varigheden vises for jobcentret og for sammenlignelige jobcentre. Derudover fremgår følgende af tabellen:

- Andelen af forløb, der har været henholdsvis under et halvt år, mellem et halvt og et helt år, et til to år eller over to år.
- Tallene er fordelt på hhv. jobcentret og for sammenlignelige jobcentre.

Formålet med tabellen er at vise, om jobcentret har en overvægt af korte eller lange forløb på de enkelte ydelser sammenlignet med sammenlignelige jobcentre. Endvidere giver tabellen et overblik over udviklingen i de gennemsnitlige varigheder inden for de forskellige ydelser.

Tabel B1. Fordeling af afsluttede forløb og gennemsnitlig varighed.

| | Andel i pct. afsluttede forløb (i 2007) med varighed på: | | | | Gennemsnitlig varighed i uger | |
|--|--|--------|--------|-----------|-------------------------------|------|
| | 0-½ år | ½-1 år | 1-2 år | over 2 år | 2006 | 2007 |
| A-dagpenge | | | | | | |
| Hedensted | 94,2 | 3,8 | 1,4 | 0,5 | 8,4 | 7,0 |
| Sammenligningsgrundlag | 90,7 | 5,5 | 2,7 | 1,2 | 10,9 | 9,8 |
| Kontanthjælp og starthjælp, match 1-3 | | | | | | |
| Hedensted | 86,0 | 9,6 | 2,2 | 2,2 | 22,9 | 15,7 |
| Sammenligningsgrundlag | 75,8 | 11,6 | 7,2 | 5,4 | 27,7 | 26,3 |
| Kontanthjælp og starthjælp, match 4-5 | | | | | | |
| Hedensted | 59,9 | 16,4 | 10,8 | 12,9 | 38,7 | 44,9 |
| Sammenligningsgrundlag | 54,0 | 16,3 | 12,2 | 17,5 | 51,4 | 54,8 |
| Introduktionsydelse | | | | | | |
| Hedensted | 52,6 | 5,3 | 21,1 | 21,1 | 51,2 | 49,9 |
| Sammenligningsgrundlag | 34,3 | 22,2 | 14,8 | 28,7 | 67,7 | 65,2 |
| Revalidering, inkl. forrevalidering | | | | | | |
| Hedensted | 30,0 | 16,0 | 29,0 | 25,0 | 79,8 | 69,7 |
| Sammenligningsgrundlag | 28,6 | 25,7 | 24,6 | 21,1 | 58,0 | 66,2 |
| Sygedagpenge | | | | | | |
| Hedensted | 93,3 | 4,1 | 2,2 | 0,4 | 6,0 | 6,1 |
| Sammenligningsgrundlag | 93,3 | 4,0 | 2,5 | 0,2 | 5,8 | 6,2 |
| Ledighedsydelse | | | | | | |
| Hedensted | 87,7 | 6,1 | 3,7 | 2,5 | 13,2 | 11,9 |
| Sammenligningsgrundlag | 75,6 | 9,4 | 8,7 | 6,3 | 17,6 | 23,3 |

Anm.: Ved de samlede forløb tages højde for, at et forløb på en ydelse kan være efterfulgt af forløb på andre ydelser. Varigheden af sygedagpengeforløb er inkl. forløb med en varighed på 0-4 uger. Personer, der ikke er matchkategoriseret, men som er tilmeldt jobcentret/AF, er placeret i match 1-3, hvorimod ikke-matchkategoriserede ikke-tilmeldte personer er placeret i match 4-5.

Bilagstabel B2: Uddybning af figur 5

I tabel B2 uddybes figur 5. I tabellen vises aktiveringsgraden for de forskellige grupper af ledige. Derudover viser tabellen følgende:

- Antal ledige og aktiveringsgraden for de seneste tre år.
- Ændringen i antal ledige og aktiveringsgrad i forhold til de to tidligere år.

Tabellens formål er at give et overblik over antal ledige og aktiveringsgrader for de forskellige grupper af ledige. Opdelinger på grupper tydeliggør størrelsesforholdet mellem grupperne.

Forskydninger i indsatsen, fra år til år eller mellem grupperne af ledige, kan ligeledes aflæses af tabellen.

Tabel B2. Antal ledige og aktiveringsgrader.

| | Antal | Grad i Pct. | Antal | Grad i pct. | Antal | Grad i pct. | Antal | Grad i pct. |
|---|-------------|-------------|-------------|-------------|-------------|-------------|-----------------------|------------------------------|
| | 2005 (a) | | 2006 (b) | | 2007 (c) | | Ændr. i pct. (a-c) | Ændr. i pct. -point (a-c) |
| A-dagpenge | 3.802 | 19,9 | 3.397 | 21,9 | 2.560 | 19,8 | -32,7 | -0,1 |
| Kontanthjælp og start-hjælp, match 1-3 | 338 | 37,5 | 263 | 37,9 | 165 | 28,3 | -51,2 | -9,1 |
| Kontanthjælp og start-hjælp, match 4-5 | 498 | 32,8 | 462 | 40,9 | 456 | 40,0 | -8,4 | 7,2 |
| Introduktionsydelse | 65 | 49,8 | 36 | 53,2 | 30 | 46,6 | -53,8 | -3,3 |

Anm.: Aktiveringsgraden findes ved at beregne hvor stor en andel i procent af bruttoledighedsforløbet, hvor de ledige har været i aktivering. Personer, der ikke er matchkategoriseret, men som er tilmeldt jobcentret/AF, er placeret i match 1-3, hvorimod ikke-matchkategoriserede ikke-tilmeldte personer er placeret i match 4-5. Da Arbejdsmarkedsstyrelsen ikke har adgang til data om kontant- og starthjælpsmodtagere, der måtte være fritaget for kontakt som følge af fx sygdom, barsel mv., er der ikke taget højde herfor i beregningen af aktiveringsgraderne.

Bilagstabel B3: Uddybning af figur 7

I tabel B3 uddybes figur 7. I tabellen vises andelen af ledige, der ikke har haft kontakt med jobcentret eller har modtaget aktivering inden for det seneste ydelsesår, den såkaldte passivandel. Passivandelen vises for de forskellige ydelsesgrupper. Tabellen viser følgende:

- Antal og andel passive for det valgte år og to foregående år.
- Ændringen i antal og andelen af passive i forhold til tidligere.

Tabellens formål er at give et overblik over antal og andel passive for de forskellige grupper af ledige. Opdelinger på grupper tydeliggør størrelsesforholdet mellem grupperne. Forskydninger i indsatsen, fra år til år eller mellem grupperne af ledige, kan ligeledes aflæses af tabellen.

Tabel B3. Antal og andel passive.

| | Antal | Grad i Pct. | Antal | Grad i pct. | Antal | Grad i pct. | Antal | Grad i pct. |
|---|-------------|-------------|-------------|-------------|-------------|-------------|-----------------------|------------------------------|
| | 2005 (a) | | 2006 (b) | | 2007 (c) | | Ændr. i pct. (a-c) | Ændr. i pct. -point (a-c) |
| A-dagpenge | 129 | 19,7 | 64 | 15,2 | 28 | 13,3 | -78,3 | -6,4 |
| Kontanthjælp og start-hjælp, match 1-3 | 25 | 23,1 | 11 | 17,7 | 8 | 34,8 | -68,0 | 11,6 |
| Kontanthjælp og start-hjælp, match 4-5 | 62 | 29,4 | 43 | 20,3 | 25 | 11,7 | -59,7 | -17,6 |
| Introduktionsydelse | 4 | 10,5 | 0 | 0,0 | 0 | 0,0 | -100,0 | -10,5 |

Anm.: Passivandelen er opgjort som andelen af personer, der ikke har modtaget aktivering i 52 uger ud af de seneste 65 uger på offentlig forsørgelse. Personer, der ikke er matchkategoriseret, men som er tilmeldt jobcentret/AF, er placeret i match 1-3, hvorimod ikke-matchkategoriserede ikke-tilmeldte personer er placeret i match 4-5.